

# ANTHY mag

#36

Le magazine municipal de la commune d'Anthy-sur-Léman - Juin 2026



# Sommaire

- 2 ÉDITO
- 3 ÉQUIPE MUNICIPALE
- 4 RETOUR EN IMAGES
- 6 FINANCES
- 10 DOSSIER SPÉCIAL  
NOUVEAUX TENNIS
- 13 TRAVAUX
- 14 PORTRAIT  
VIE COMMUNALE
- 17 MÉDIATHÈQUE
- 18 ENFANCE ET JEUNESSE
- 23 LA VIE DES ASSOCIATIONS
- 27 THONON AGGLO
- 28 INFOS PRATIQUES
- 30 EXPRESSION POLITIQUE  
ÉTAT CIVIL
- 31 FLASHBACK
- 32 AGENDA

## Horaires d'ouverture de la mairie :

Lundi : 8h30-12h et 14h-18h  
Mardi : fermée  
Mercredi : 8h30-12h et 14h-17h  
Jeudi : fermée  
Vendredi : 14h-17h  
Le 1<sup>er</sup> samedi du mois : 9h-12h

### Journal d'Anthy-sur-Léman

Mairie d'Anthy-sur-Léman - 7, rue de la Mairie - 74200 Anthy-sur-Léman

04 50 70 35 01 - [www.anthy-sur-leman.fr](http://www.anthy-sur-leman.fr)

Directeur de publication : Marie-Christine Fert

Rédaction : Isabelle Asni-Duchêne, Marie-Christine Fert, Jennifer Jacquier, Gérard Capon, Rémy Viout.

Design, mise en page et impression : Imprimerie Fillion - Allinges

Tirage 1600 exemplaires

# Édito

Chères Anthychoises, chers Anthychois,  
Madame, Monsieur,

À l'issue des élections municipales, je tiens à vous remercier sincèrement pour la confiance que vous nous avez renouvelée. Avec l'ensemble de l'équipe municipale, nous poursuivons notre engagement au service d'Anthy-sur-Léman, avec sérieux, proximité et sens de l'intérêt général.

Ce nouveau mandat s'inscrit dans la continuité du travail engagé ces dernières années : agir concrètement pour le quotidien des habitants, préserver l'identité de notre village et préparer l'avenir.

Les mois passés en témoignent, avec l'achèvement de plusieurs projets importants pour notre commune : la sécurisation des berges du Léman, la poursuite du développement du pôle sportif après la réfection du terrain de football, avec la création d'équipements dédiés au tennis et au padel, ou encore les aménagements favorisant les mobilités douces et la sécurité routière. Derrière chaque réalisation, il y a du temps, de l'échange, de l'engagement collectif et une volonté constante d'améliorer durablement notre cadre de vie.

Anthy-sur-Léman, c'est aussi une commune vivante grâce à l'implication remarquable de ses associations et de ses bénévoles. Cette année encore, les événements, animations et initiatives locales illustrent cette énergie collective qui fait la richesse de notre village. Je pense notamment aux 10 ans de l'Anthychoise, devenue un événement emblématique mêlant sport, partage et solidarité.

Je pense également aux marchés gourmands, devenus au fil des années des rendez-vous incontournables de l'été. Portés par un comité réunissant élus et habitants, ils reflètent pleinement cet esprit de convivialité, de participation et de lien qui nous tient à cœur.

À travers ce magazine, Anthy-sur-Léman se révèle une nouvelle fois comme une commune active, tournée vers l'avenir, avec humanité et responsabilité.

Je vous souhaite à toutes et à tous un très bel été et aurai grand plaisir à vous retrouver lors des nombreux rendez-vous qui animeront notre village dans les semaines à venir.

Isabelle Asni-Duchêne  
Maire d'Anthy-sur-Léman



Restez connecté



Retrouvez également  
toute l'actu d'Anthy  
sur facebook



# Équipe municipale

## MAIRE D'ANTHY-SUR-LÉMAN



**Isabelle Asni-Duchêne**

## LES ADJOINTS AU MAIRE



**Rémy Viout**  
**1<sup>er</sup> adjoint**

Finances, Vie économique et touristique



**Christine Jacquier**  
**2<sup>e</sup> adjointe**

Vie associative, relations de proximité, cadre de vie



**Pascal Kreder**  
**3<sup>e</sup> adjoint**

Travaux et affaires foncières



**Marie-Christine Fert**  
**4<sup>e</sup> adjointe**

Communication, développement durable



**Joël Gallay**  
**5<sup>e</sup> adjoint**

Urbanisme

## LES CONSEILLERS DÉLÉGUÉS



**Mélanie Ayissi-Dubouloz**  
Affaires scolaires, enfance, jeunesse



**Martine Turpin**  
Affaires sociales, solidarités intergénérationnelles



**Benoît Pittin**  
Prévention, sécurité

## LES CONSEILLERS MUNICIPAUX DE LA MAJORITÉ



**Magali Liotard**



**Gérard Capon**



**Viviane Detraz**



**Michel Bersier**



**Gérard Tallio**



**Isabelle Bole-Feysot**

## LES CONSEILLERS MUNICIPAUX DE LA MINORITÉ



**Michel Paris**



**Sandrine Ruche**



**Bernard Brouze**



**Jennifer Jacquier**

# Retour



## en images

### Commémoration

## Victoire du 8 mai 1945



Beaucoup d'Anthychoises et d'Anthychois de toutes les générations ont participé à la commémoration de la Victoire du 8 mai 1945 marquant la fin de la Seconde Guerre mondiale en Europe.

Cette cérémonie était organisée par l'association des Anciens Combattants d'Anthy-sur-Léman et la mairie, avec la participation du Conseil Municipal des Jeunes, des enfants du groupe scolaire Flora-Saulnier et de la batterie-fanfare « Les Flots Bleus ».



### N'oublions pas les victimes de la déportation

Dimanche 26 avril, lors de la Journée nationale du Souvenir des Victimes et des Héros de la Déportation, une gerbe a été déposée sur la tombe de Flora et Jean-Marie Saulnier par Madame le Maire, Isabelle Asni Duchêne, et Michel Gatineau, Président des Anciens Combattants.

En présence de représentantes du Conseil Municipal des Jeunes, d'élus et d'habitants, il fut procédé à une lecture à plusieurs voix du message des associations de déportés ; une lecture suivie d'un moment de recueillement.



### Des joueurs de dames distingués

Une belle délégation du Damier Club du Léman s'est rendue le 28 mars dernier au tournoi de Chéu dans le département de l'Yonne, et les résultats ont été au rendez-vous. Vincent décroche une très belle 2<sup>e</sup> place en 2<sup>e</sup> série. Patrick monte sur la plus haute marche du podium avec une 1<sup>re</sup> place en 3<sup>e</sup> série. Francine, quant à elle, termine 5<sup>e</sup> de sa série, à seulement quelques points du podium.

Un grand bravo à nos trois joueurs pour leur participation, leur motivation et leur esprit sportif.



Photo : Lucile Muffat

## Anthychoise

*une édition  
record*



**Nous souhaitons tous vous revoir  
l'année prochaine :  
Rendez-vous le samedi 20 mars 2027  
pour la 11<sup>e</sup> édition !**



> Toutes les photos sur le site [couranths.fr](http://couranths.fr)

La pluie faisait partie des surprises et des invités de cette 10<sup>e</sup> édition record de l'Anthychoise.

Elle n'a pas empêché 700 participants âgés de 6 à 89 ans de courir ou de marcher à travers les routes et les chemins de notre beau village.

D'Australie au Brésil en passant par l'Inde et le Mexique, 9 nationalités étaient représentées : un petit air de Paris 2024 flottait sur l'Espace du lac !

Ce fut un soulagement et une récompense pour le travail effectué par les membres d'avoir affiché complet une semaine avant la fin des inscriptions. Une formule inédite était proposée afin de ne pas être en concurrence avec une autre course chablaisienne qui avait lieu le lendemain.

Mais ce sont surtout les bénévoles, le long du parcours, en cuisine, en salle ou aux inscriptions, qui ont rendu cette journée mémorable et réussie. Nous remercions la Mairie, les services techniques, la police municipale, la batterie fanfare « Les Flots Bleus » et nos fidèles sponsors.

Un repas chaud et un concert ont clôturé cette belle journée d'anniversaire.



Photo : Marion Gurney



# Finances

## Compte financier unique 2025

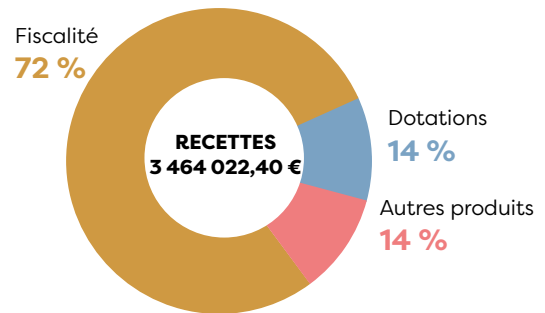
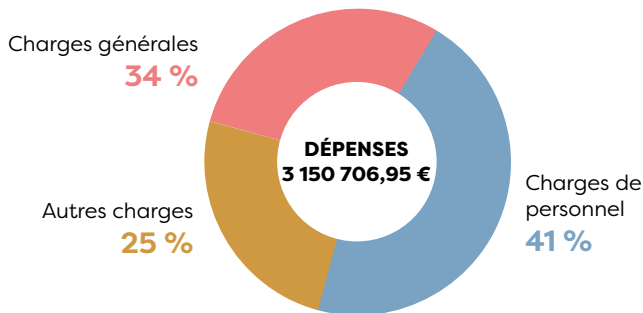
### Fonctionnement

La section de fonctionnement du budget communal permet à la collectivité d'assurer le quotidien.

Elle regroupe l'ensemble des dépenses et des recettes nécessaires au fonctionnement courant et récurrent des services communaux.

Le résultat de la section de fonctionnement se porte à 313 315,45 €. Cumulé au report de l'exercice 2024, l'excédent se porte à 1 858 514,37 €.

LE COMPTE FINANCIER UNIQUE RETRACE LES RÉALISATIONS DE L'ANNÉE 2025. CE DOCUMENT EST RÉALISÉ CONJOINTEMENT ENTRE LA COMMUNE ET LE COMPTABLE.



### Investissement

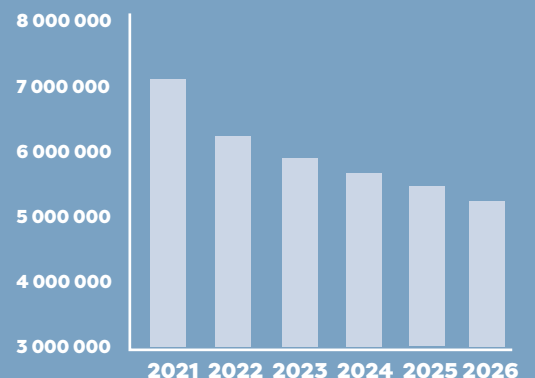
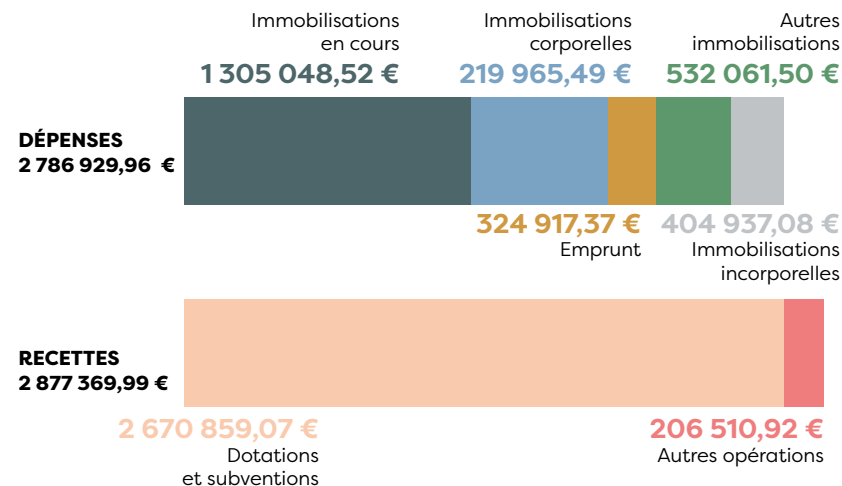
La section d'investissement est liée aux projets de la commune à moyen ou long terme. Elle regroupe toutes les dépenses impactant la valeur ou la consistance du patrimoine de la collectivité. Il s'agit notamment des acquisitions de mobilier, matériel, véhicules ou biens immobiliers et des travaux sur des structures existantes ou en cours de création. En recettes, en plus de l'autofinancement, coexistent, les recettes dites patrimoniales telles que les recettes perçues en lien avec les autorisations d'urbanisme, le FCTVA et les subventions d'investissement.

La section d'investissement présente un excédent de 90 440,03 €. Cumulé au report de l'exercice 2024, le déficit se porte à 313 929,71 €.

### Zoom sur la dette

L'encours de la dette total est de 5 204 319 € (capital) au 31 décembre 2025, soit 2 086 € par habitant.

Le remboursement du capital des emprunts en cours de la commune représente 324 917,37 € pour 2025, contre 337 404,29 € pour 2024.



## Comparatif avec l'exercice 2024

### SECTION DE FONCTIONNEMENT - DÉPENSES

#### Charges à caractère général

- 6%



Une diminution liée au règlement en 2024 des 4 années pour les AOT (Autorisation d'Occupation Temporaire des ports)

#### Charges de personnel

+ 6%



En légère hausse du fait de l'embauche de personnel contractuel.

### SECTION DE FONCTIONNEMENT - RECETTES

#### Produits des services et ventes

- 7%



Légère diminution du fait de la baisse des montants générés par le forfait port-stationnement et par la cantine scolaire.

#### Fiscalité locale

- 3%



Diminution de 3% dû au décalage de versement par le SYANE de la taxe sur la consommation finale électrique.



## Principaux investissements de l'année 2025 :

(dépenses HT)

### Aménagements

rue des Pêcheurs : 303 501,30 €

route de la Croisée : 149 967 € €

### Sécurité

Installation de la vidéosurveillance sur les bâtiments publics : 35 000 €

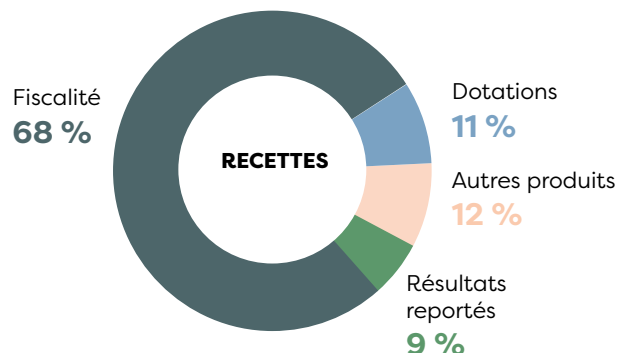
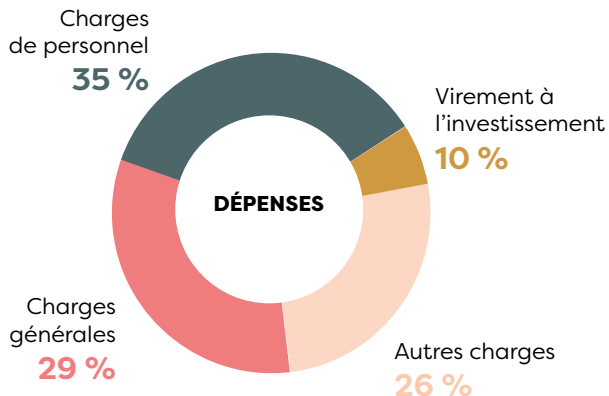
### Jeunesse

Installation de nouveaux jeux plage des Recorts : 23 780 €



# Budget 2026

## Fonctionnement 3 781 449,37 €



Les recettes de fonctionnement correspondent aux sommes encaissées au titre des prestations fournies à la population, des impôts locaux, des dotations versées par l'Etat ainsi qu'au résultat d'exploitation reporté.

Les recettes de fonctionnement de la commune ont beaucoup baissé du fait d'aides de l'Etat en constante diminution. De 2017 à 2022, le montant de la dotation globale de fonctionnement a connu une baisse de 58,52 % puis une légère hausse en 2023 de 7,38 %, puis en 2024 de 3,39 % pour connaître en 2025 une baisse de 23,90 %.



### Salaires

**35,39 %**  
des dépenses  
de fonctionnement



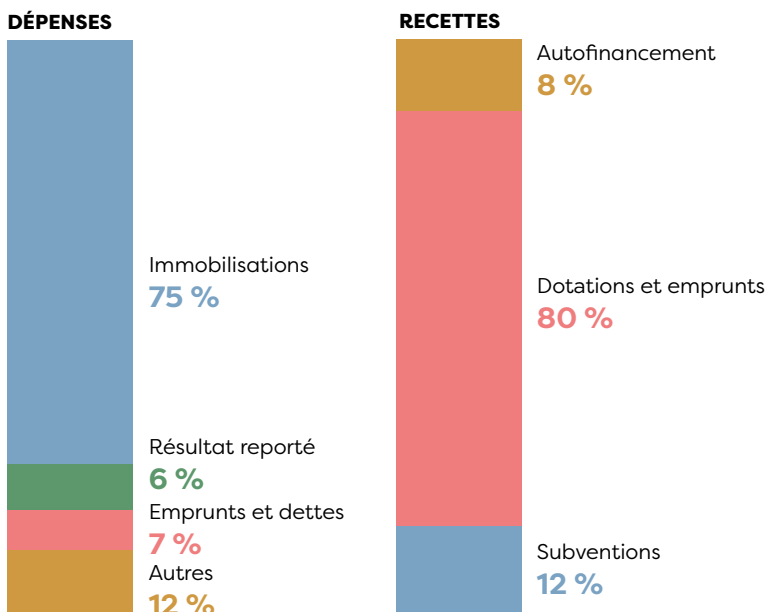
stabilité de la masse  
salariale par rapport  
à l'an dernier.

**Précision : le Conseil Municipal a décidé de ne pas augmenter les taux de taxe foncière bâti et non bâti et ce depuis de nombreuses années. Les augmentations constatées par les propriétaires proviennent de l'augmentation des bases locatives décidée par l'Etat.**

## Investissement 4 923 980,77 €

Le budget d'investissement prépare l'avenir. Contrairement à la section de fonctionnement qui implique des notions de récurrence et de quotidienneté, la section d'investissement est liée aux projets de la commune à moyen ou long terme. Elle concerne des actions, dépenses ou recettes, à caractère exceptionnel.

Les recettes d'investissement sont constituées, entre autres, du virement du fonctionnement, de l'excédent de fonctionnement capitalisé, de subventions, des recettes provenant de la taxe d'aménagement et du FCTVA.



**Les subventions budgétisées sont celles notifiées, à savoir :**



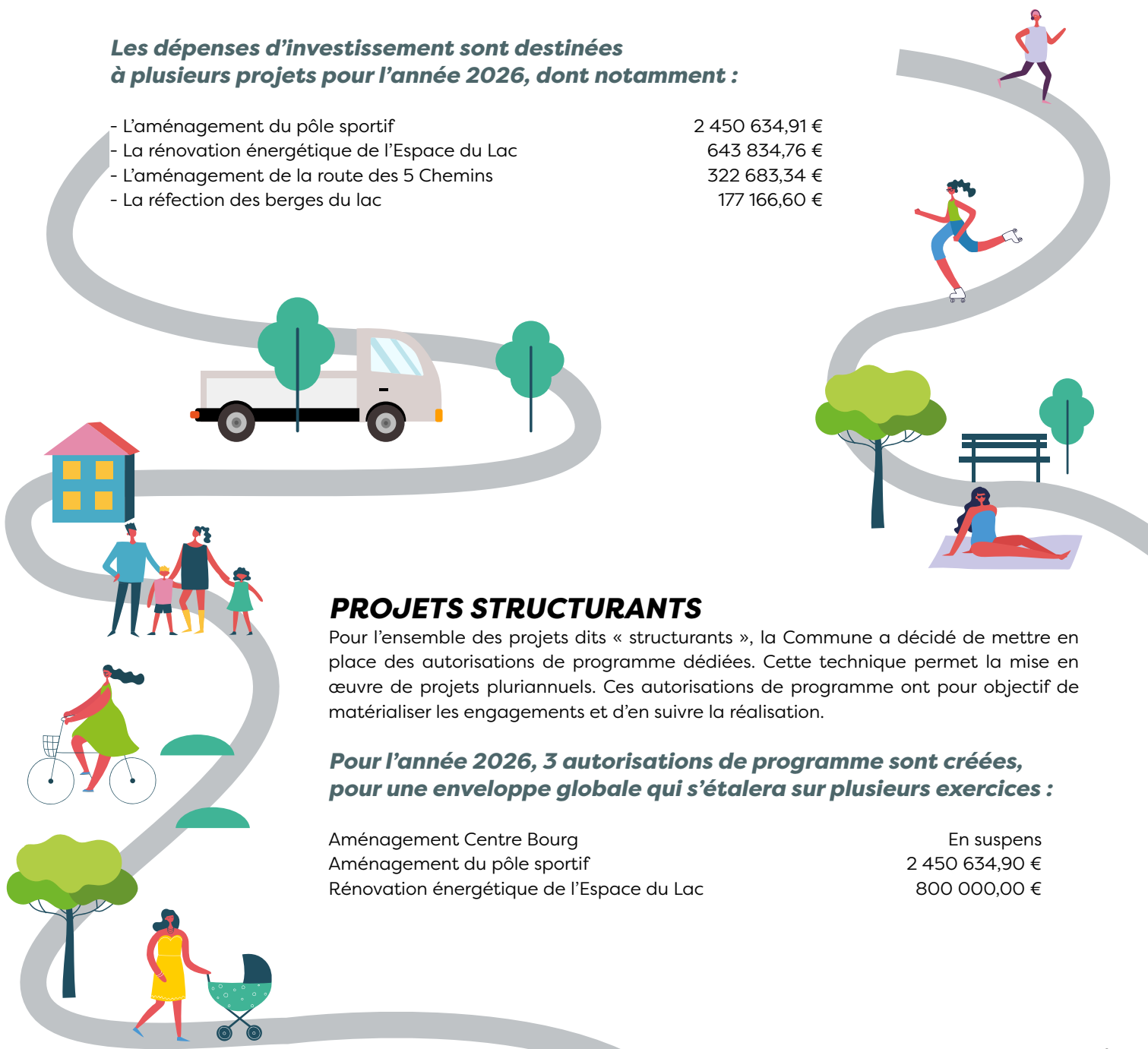
**Région Auvergne-Rhône-Alpes**  
**100 000 €**  
 pour la rénovation énergétique de l'Espace du Lac.



**Département de la Haute-Savoie**  
**510 000 €**  
 pour la construction du pôle sportif, la rénovation de l'Espace du Lac et la remise en état des berges.

**Les dépenses d'investissement sont destinées à plusieurs projets pour l'année 2026, dont notamment :**

- |  |                |
|--|----------------|
| - L'aménagement du pôle sportif                | 2 450 634,91 € |
| - La rénovation énergétique de l'Espace du Lac | 643 834,76 €   |
| - L'aménagement de la route des 5 Chemins      | 322 683,34 €   |
| - La réfection des berges du lac               | 177 166,60 €   |



### **PROJETS STRUCTURANTS**

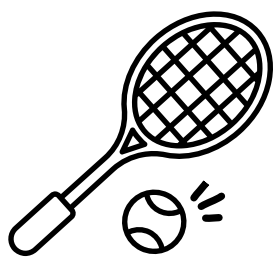
Pour l'ensemble des projets dits « structurants », la Commune a décidé de mettre en place des autorisations de programme dédiées. Cette technique permet la mise en œuvre de projets pluriannuels. Ces autorisations de programme ont pour objectif de matérialiser les engagements et d'en suivre la réalisation.

**Pour l'année 2026, 3 autorisations de programme sont créées, pour une enveloppe globale qui s'étalera sur plusieurs exercices :**

Aménagement Centre Bourg	En suspens
Aménagement du pôle sportif	2 450 634,90 €
Rénovation énergétique de l'Espace du Lac	800 000,00 €

# Dossier spécial

## Nouveau tennis



### **Le Tennis « Padel » Club d'Anthy : une renaissance sportive tournée vers l'avenir**



**Le Tennis Padel d'Anthy sera inauguré  
le samedi 5 septembre à 11 heures.  
Retour sur un projet mené dans le cadre d'un  
partenariat entre le club et la commune.**



*En juin 2023, c'est une page importante de la vie associative anthychoise qui s'est tournée avec la fermeture du Tennis Club d'Anthy. Une fermeture chargée d'émotion pour les nombreux licenciés, enfants, adolescents, parents et bénévoles qui avaient fait vivre le club pendant des années.*

Pour marquer ce dernier moment sur les courts historiques, les jeunes du club avaient organisé une jolie fête de clôture. Des messages avaient été écrits à la craie sur les terrains pour remercier leur entraîneur, les bénévoles et le club.

Et pourtant, malgré des infrastructures vieillissantes (deux terrains très usagés et un club-house devenu difficile à exploiter), le club avait réussi à maintenir une activité dynamique après la période du Covid.

Grace au soutien de la municipalité qui après la vente du foncier en 2020 avait négocié avec le Crédit Mutuel la mise à disposition des terrains de tennis jusqu'à fin 2023. Cela a permis à plus de 50 enfants, une quinzaine d'adolescents et une vingtaine d'adultes de continuer à pratiquer leur sport dans des conditions parfois complexes, mais toujours dans une ambiance conviviale.



## Un projet ambitieux

À l'époque, beaucoup imaginaient que le futur complexe sportif des Hutins sortirait rapidement de terre afin d'assurer la continuité des activités. Le projet aura finalement demandé davantage de temps que prévu. Mais aujourd'hui, à la vue du magnifique équipement en cours de réalisation, l'attente semble largement récompensée.

Porté par la municipalité, ce futur complexe sportif représente un projet ambitieux pour toute la commune. Depuis le début, le comité du club et sa présidente historique, Pili Bisoffi (engagée depuis plus de vingt ans

pour le tennis anthychois), ont été pleinement associés aux réflexions.

Leur expérience du terrain et leur connaissance des besoins des pratiquants ont permis d'orienter de nombreux choix pratiques et fonctionnels.

Dans une logique de partenariat durable avec la commune, une convention entre la mairie et le club a été rédigée pour encadrer le fonctionnement du futur complexe. Cet accord a notamment permis à la Fédération Française de Tennis d'apporter une subvention de 100 000 € au projet.

## *Le choix stratégique du padel*

Une contrainte importante du Plan local d'urbanisme (PLU) limitait toutefois les surfaces couvertes autorisées sur le site. Il n'était donc possible de construire qu'un seul court couvert dédié au tennis. Face à cette restriction, une réflexion ambitieuse et tournée vers l'avenir a rapidement émergé : utiliser cette même surface pour créer trois pistes de padel couvertes, qui viendront compléter les trois terrains de tennis extérieurs. Un choix stratégique permettant d'optimiser l'espace disponible tout en répondant à l'essor spectaculaire du padel.

Un choix loin d'être anodin. Le padel, véritable phénomène sportif en Espagne où il dépasse désormais le football en nombre de pratiquants réguliers dans certaines régions, connaît depuis plusieurs années une forte croissance en France.

Selon la Fédération Française de Tennis, le nombre de pratiquants français a explosé ces dernières saisons et les infrastructures peinent parfois à répondre à la demande. Dans le Chablais, où la majorité des terrains existants sont extérieurs, la future structure d'Anthy-sur-Léman offrira un véritable atout avec ses pistes couvertes accessibles toute l'année.

Depuis maintenant plus d'un an, le club et la Fédération Française de Tennis travaillent en étroite collaboration autour du projet, avec des réunions régulières en visioconférence et directement sur le chantier afin d'optimiser chaque détail.



Trois pistes de padel couvertes ont été créées.

## **Un complexe moderne au cœur du Chablais**

Le futur complexe promet des installations modernes et particulièrement attractives. Il comprendra trois terrains de tennis extérieurs en GreenSet, plusieurs espaces de repos avec bancs, une tribune ainsi qu'une belle terrasse ombragée, le tout offrant une vue exceptionnelle sur la Dent d'Oche.

Le site accueillera également trois pistes de padel couvertes homologuées pour les plus hautes compétitions nationales, avec vitres panoramiques, revêtement haut de gamme et une hauteur sous plafond pouvant atteindre 11 mètres.

## **Une école de sport ouverte à tous**

Côté sportif, l'ambition est claire : proposer une structure accessible à tous les publics et à toutes les générations. Au-delà de l'aspect sportif, ce futur complexe répond à un véritable enjeu d'intérêt public grâce à un fonctionnement associatif et des adhésions accessibles. Le club accueillera enfants, adolescents, adultes et seniors, avec des formules adaptées à tous les niveaux, du débutant au compétiteur.

L'équipe pédagogique sera dirigée par l'Anthychois Florian Bourdin, entraîneur de tennis et préparateur physique diplômé, fortement impliqué dans le projet depuis ses débuts et qui retrouvera naturellement son poste de directeur sportif. Il sera accompagné d'un entraîneur de padel, de moniteurs assistants ainsi que d'une équipe administrative.

Des créneaux spécifiques seront proposés aux scolaires, aux seniors et au développement du sport féminin afin de favoriser une pratique la plus large possible. En proposant des activités accessibles dès 3 ans, des tarifs adaptés et une offre variée entre tennis, padel et loisirs sportifs, le projet contribuera directement au bien-être des habitants, au lien social et à la dynamisation de la vie locale.

Le club-house moderne, d'environ 40 m<sup>2</sup> et en partie vitré sur les pistes, viendra compléter l'ensemble avec des vestiaires, un bureau, un local matériel ainsi qu'une cuisine ouverte avec bar.

Le complexe bénéficiera également de nombreuses places de stationnement et d'une voie cyclable reliant directement le centre du village aux installations sportives.



## **Une nouvelle page pour le club**

**Enfin, les habitants d'Anthy bénéficieront de tarifs préférentiels sur les adhésions. L'ensemble des formules et informations pratiques sera disponible dès le mois de juin sur l'application TEN'UP :**

TEN'UP, la plateforme officielle de la Fédération Française de Tennis, permettra aux adhérents de retrouver toutes les informations du club, de réserver un terrain ou encore de s'inscrire aux activités et événements.

Après une parenthèse difficile et beaucoup d'incertitudes, le Tennis Padel Club d'Anthy s'apprête donc à écrire un nouveau chapitre de son histoire. Un projet moderne, ambitieux et profondément humain, fidèle à l'esprit familial qui a toujours animé le club.

**Souvenirs, souvenirs :  
un match dans les années  
80 sur les anciens terrains.**

## *40 ans d'histoire et de convivialité*

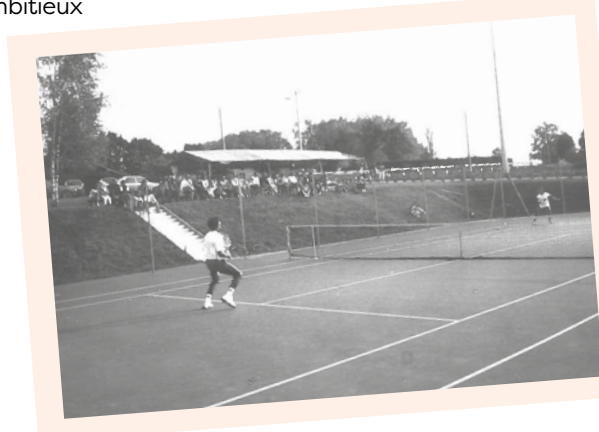
*Heureux hasard du calendrier, le club s'apprête aujourd'hui à écrire ce nouveau chapitre au moment même où il fête ses 40 ans d'existence.*

*Pour ceux qui ne connaissent pas toute l'histoire du club, le Tennis Club d'Anthy a longtemps été un lieu incontournable de la vie sportive et associative locale. Malgré seulement trois petits terrains, il a connu de très belles années avec plus de 180 membres et l'organisation d'une dizaine de tournois officiels par année dont le traditionnel tournoi de clôture de saison réunissant jusqu'à 150 joueurs et joueuses.*

*Les grandes soirées organisées à l'Espace du Lac rassemblaient régulièrement habitants, bénévoles et nombreux licenciés du Chablais autour de moments festifs et chaleureux.*



*En juin 2023, une jolie fête de clôture avait été organisée par Florian Bourdin, l'entraîneur du club.*



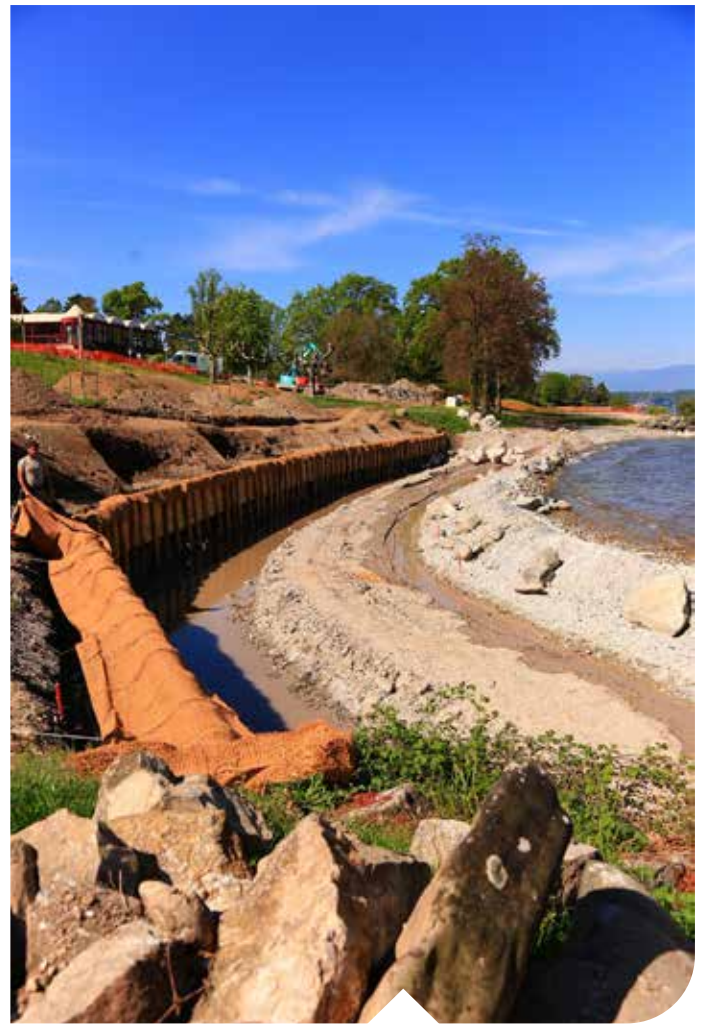
# **Travaux**

## **Sécurisation des rives...**

**Souvenez-vous : en juillet 2021, une tempête avait endommagé les berges du Léman sur certains secteurs en particulier la zone du Port des pêcheurs et la plage des Recorts.**



*Du fait de la réduction des profondeurs d'ancrage, des câbles inox ont été mis en place par liaisons câblées entre poteaux.*



*La promenade le long des berges*

Pour entreprendre des travaux, la commune s'est aussitôt rapprochée de la Direction Départementale des Territoires (DDT) de la Haute-Savoie, qui veille à l'accessibilité et à la sécurisation des berges.

Encore fallait-il obtenir des autorisations pour lancer les appels d'offres destinés à sélectionner des entreprises. Autant de démarches qui ont pris du temps et qui expliquent que c'est seulement en mars dernier que ce chantier a pu démarrer. Par endroit, il était impressionnant. Ainsi, du côté de la plage, des pieux en bois ont été plantés pour renforcer les berges.

Avec le retour de la belle saison, tout est prêt pour longer les rives en toute sécurité. Des arbres seront plantés cet automne pour stabiliser les berges et apporter un peu de fraîcheur lors des fortes chaleurs.

## **...et de la route des 5 chemins**

Les travaux concernant l'aménagement de la route des 5 chemins portaient sur la mise en place d'une mobilité douce entre le collège et le centre bourg. Cette route devient un axe prioritaire sécurisé d'accès pour les futurs tennis, padel et skate parc. Une quarantaine de places de stationnement sont prévues,

et 3 ralentisseurs ont été mis en place. Un cheminement piéton et vélos sera très apprécié. Les enrobés au croisement avec la route des Diots ont également été repris.

Des panneaux de vitesse à 30 km/heure ont été mis en place, avec indication de distance et présence des ralentisseurs.



# Portrait



3 questions à :

**Aurélie Gamez**

**nouvelle directrice générale  
des services de la mairie**



**Aurélie Gamez est depuis le 1er juin la directrice générale des services (DGS) de la mairie. Une fonction d'encadrement au service de la commune.**

**Pouvez-vous nous présenter votre parcours professionnel ?**

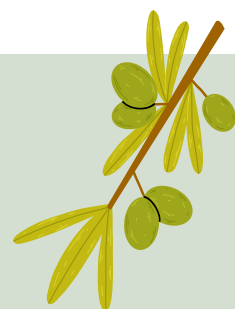
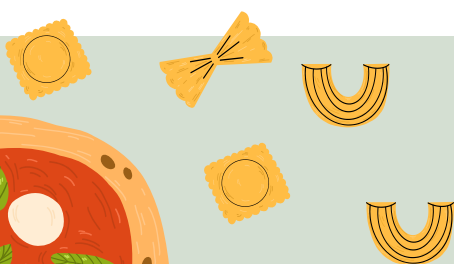
Je suis issue de la fonction publique territoriale, un choix guidé dès le départ par mon attachement au service public et à l'utilité concrète de l'action locale. Mon parcours s'est construit progressivement au sein de différentes collectivités, où j'ai pu appréhender la diversité des missions et des enjeux du secteur public. Ces expériences m'ont permis de développer une vision globale du fonctionnement des collectivités, ainsi qu'un goût prononcé pour le travail en équipe et la conduite de projets au service des habitants. Au fil du temps, je me suis orientée vers des fonctions d'encadrement, avec la volonté d'allier exigence, écoute et sens du collectif.

**Dans vos précédents postes, quelles ont été vos missions ?**

Dans mes précédentes fonctions, la dernière étant DGS de la commune de Thiant dans le département du Nord, j'étais chargée de coordonner l'action des services et de mettre en œuvre les orientations définies par les élus. J'ai piloté plusieurs projets structurants pour la collectivité, tout en veillant à maintenir une proximité avec les équipes et les réalités du terrain. Mon rôle impliquait également la gestion des ressources humaines, le suivi budgétaire et l'amélioration des organisations internes, avec une attention particulière portée à la qualité du service rendu aux administrés et à l'accompagnement du changement.

**Qu'est-ce qui vous a incité à candidater au poste de DGS à Anthy-sur-Léman ?**

Ce poste s'inscrit à la croisée d'un projet professionnel et d'un choix de vie. J'ai souhaité rejoindre un territoire à taille humaine, offrant un cadre de vie privilégié et un environnement propice à un meilleur équilibre personnel. J'ai également été sensible au dynamisme de la commune et à la qualité des projets portés. Rejoindre Anthy-sur-Léman représente pour moi l'opportunité de m'investir pleinement dans une collectivité où l'action publique conserve une dimension concrète et humaine, en cohérence avec mes valeurs.



## Saveurs italiennes

**à la place de la boulangerie**



**Horaires : du mardi au samedi**  
**Epicerie : 9h30 / 12h30 - 14h30 / 18h**  
**Pizzeria (à emporter) : 18h/21h**

Le local qui abritait la boulangerie rue des Longettes est fermé depuis plusieurs mois. Ce commerce, dont les murs sont la propriété de la commune, accueillera à partir de juillet une nouvelle activité, une épicerie, la Casa Liano, une adresse d'exception au service de la gastronomie italienne. En journée, l'épicerie fine et le comptoir traiteur présenteront le meilleur de la gastronomie italienne, à travers un choix de produits frais soigneusement sélectionnés : charcuteries, fromages, pâtes fraîches artisanales, focaccia et ciabatta, spécialités italiennes salées et sucrées. À la tombée de la nuit, la maison se transformera. Le four prendra le relais : pizzas romaines légères et dorées, sortiront en cadence pour le plus grand bonheur des amateurs de cuisine authentique. Soucieux de s'inscrire durablement dans la vie locale, l'établissement proposera également, en partenariat avec un artisan boulanger, divers pains frais et viennoiseries.



# Vie communale



## L'excellent bilan du CMJ Conseil Municipal des Jeunes



C'est avec une pointe de tristesse mais beaucoup de joie et de fierté que le Conseil Municipal des Jeunes 2024-2026 s'est réuni une dernière fois.

À travers leurs nombreuses actions et réflexions depuis deux ans, les jeunes ont grandi et développé leur sens de la citoyenneté. Ils ont pu mettre en œuvre et finaliser un de leur projet autour de l'intergénérationnel :

le recueil de témoignages des aînés du village.

Aujourd'hui, la commune est particulièrement fière de proposer à la vente le livre « Mémoires tissées, quand la mémoire devient partage ». Vous trouverez de nombreux récits d'habitants de la commune, originaires d'ici ou d'ailleurs. Le livre est disponible à la mairie et à la médiathèque au prix de 10 €.

## Inclusion et citoyenneté

**Le Service d'accueil de jour professionnel (AJ Pro) de l'Association de parents et de familles de personnes déficientes intellectuelles (APEI) de Thonon-les-Bains a prêté main forte à la commune d'Anthy-sur-Léman**



L'équipe du SAJ Pro de l'APEI de Thonon-les-Bains, composée de jeunes adultes en situation de handicap, s'est vue confier une mission essentielle pour le bon fonctionnement de la mairie : la mise sous enveloppe de documents administratifs destinés aux habitants.

Ils ont pris en charge, avec rigueur et

enthousiasme, le pliage et l'enveloppement des courriers. Cette mission a été réalisée avec un grand sens de la responsabilité qui leur été confiée.

C'est une expérience doublement positive qui a permis aux jeunes, non seulement de se sentir utiles et de participer concrètement à la vie de la commune, mais aussi de développer leurs capacités d'organisation et de concentration. C'est une véritable reconnaissance de leur rôle de citoyen.

L'équipe tient à remercier la commune d'Anthy-sur-Léman pour la confiance qui leur a été accordée et pour avoir rendu cette mission possible.

La réussite de cette initiative prouve que l'engagement citoyen n'a pas de limites et que chacun a un rôle essentiel à jouer dans la vie locale.

Fort de cette expérience positive, le Service d'Accueil de Jour appelle également les autres acteurs du territoire, communes, entreprises ou associations à franchir le pas et à confier des missions de ce type. C'est en multipliant ces partenariats que nous créerons des ponts solides entre le milieu ordinaire et le secteur protégé, offrant ainsi de nouvelles opportunités de valorisation professionnelle et d'inclusion sociale à ces jeunes adultes motivés.

## CCAS une nouvelle équipe

**Le Centre Communal d'Action Sociale d'Anthy (CCAS) a tenu sa première réunion le jeudi 30 avril.**

Le CCAS est composé de 8 membres (4 élus et 4 nommés), il est présidé par le Maire Isabelle Asni Duchêne. Martine Turpin, conseillère déléguée aux affaires sociales et intergénérationnelles en assure la vice-présidence.

Le CCAS a pour mission de soutenir les habitants de la commune, notamment les personnes âgées et leurs proches aidants.

**Il attribue des aides financières :**

- > secours d'urgence,
- > aide alimentaire...

**Il met en œuvre des actions d'animation ou de soutien :**

lutte contre l'isolement, maintien du lien social, accès à la culture et aux loisirs, actions de prévention...

**Vous pouvez également vous adresser au CCAS de votre commune pour les demandes suivantes :**

- > l'information sur les droits, les aides et les prestations sociales,
- > l'orientation vers le bon interlocuteur en fonction des besoins,
- > l'aide aux démarches pour constituer une demande d'APA (allocation personnalisée d'autonomie)
- > une demande de domiciliation.



**En haut, de gauche à droite :**  
Marie-Françoise Bersier, Martine Turpin,  
Manuel Munoz, Sandrine Ruche,  
Mélanie Ayissi-Dubouloz

**En bas, de gauche à droite :** Edwige Nonne,  
Jean-Paul Berger, Isabelle Bole-Feysot



Pendant l'été, les marchés gourmands sont des rendez-vous appréciés.

## Marchés gourmands

*La nouvelle saison  
approche*

Comme les années précédentes, les marchés gourmands se dérouleront tous les mercredis soir à l'esplanade des Recorts de 18h à 22h du 8 juillet au 26 août.

Tous les producteurs qui nous sont fidèles depuis 2021 ont répondu présents. Afin de répondre à la demande croissante, nous avons accepté deux nouveaux participants : la Maisonzoia avec des pâtisseries du monde et des boissons chaudes et le Foodtruck « Croquez-moi » qui propose des croque-monsieur gourmands.

Des associations anthychoises participeront à certains des marchés :

- > La Batterie-Fanfare « les Flots Bleus » et le Sou des Ecoles pour l'ouverture et la fermeture,
  - > Flash Danse pour une animation le 22 juillet
  - > le Damier Club avec une offre de boissons non alcoolisées.
- Au plaisir de vous retrouver pour cette nouvelle saison.



## Chaque mercredi des animations :

**8 juillet**

Ouverture par la Batterie-Fanfare « Les Flots Bleus », puis concert

**The Archivists** – Musique Jamaïcaine année 60/70 – Rocksteady, Reggae

**15 juillet**

**AlpenLac** : valses, pasos, jazz...

**22 juillet**

**Flash Danse** : initiation à la danse (Salsa, Bachata) suivie d'une soirée latino.

**29 juillet**

**Cheers Dude** avec du jazz, groove, électro

**5 août**

**404 not found** : ambiance populaire, instruments et chants

**12 août**

**Pissalochons** : musique populaire

**19 août**

**FABEMOL** : variété française et internationale

**26 août**

**Caravane Guinguette** : chansons du terroir et musiques du monde

Fermeture par la Batterie-Fanfare « Les Flots Bleus »

# Médiathèque

## au fil des mots

## À la Médiathèque, plus de **9 000 livres** à votre disposition !

Après une fermeture partielle de quatre mois pour travaux, nous avons réintégré notre local habituel avec plaisir !

Inaugurée en juin 1992, la Médiathèque met à votre disposition 9000 livres. L'offre est large tant pour les enfants que pour les adultes : romans, policiers, bandes dessinées, magazines, documentaires...

Notre fonds s'enrichit régulièrement grâce aux achats de livres nouveaux, dont vous êtes friands. De plus, nous trouvons un choix de livres varié, de qualité que nous empruntons à la bibliothèque départementale située à Bons-en-Chablais. Ces livres peuvent être changés régulièrement et c'est une aide précieuse.

Sept bénévoles accompagnent Isabelle, la bibliothécaire, pour les permanences et le prêt, l'équipement des livres et le rangement...

### Plus de 9000 livres empruntés !

En 2025, nous avons prêté 9220 livres à 485 abonnés actifs. N'oublions pas les neuf classes de l'école Flora-Saulnier qui fréquentent la Médiathèque chaque quinzaine. Chaque enfant choisit au moins un livre qu'il emporte chez lui.

Parce que la lecture prend aujourd'hui de multiples formes, vous avez désormais tous, abonnés ou non dans une bibliothèque, accès à la bibliothèque numérique E-medi@s. Il s'agit du site web qui prolonge les services de la bibliothèque en vous offrant une multitude de contenus culturels en ligne. Il vous suffit d'aller sur le site et de créer votre compte pour profiter d'une offre riche et variée. Presse en ligne, cinéma, jeunesse, musique, tout un univers à découvrir !

Pour la rentrée, nous relancerons une série d'animations pour vous accueillir, petits ou grands, dans des ateliers ou pour des spectacles. Vous rencontrer et faire vivre cet espace, tel est aussi notre but.



### À noter

Lancement de la saison 2026-2027 le samedi 19 septembre avec des animations autour du livre « Mémoires Tissées » réalisé par le Conseil Municipal des Jeunes à partir de témoignages d'aînés recueillis à Anthy-sur-Léman.

Deux ateliers sont proposés à cette occasion, l'un portant sur les illustrations et l'autre sur l'écriture. Inscription gratuite à la Médiathèque.

### Horaires

Pendant les vacances d'été,  
la Médiathèque reste ouverte :  
**Lundi 14h30-17h30**  
**Judi 14h30-18h30**  
**Samedi 9h30-12h15**



# Enfance et Jeunesse

## Groupe scolaire Flora Saulnier Les animaux des montagnes au Carnaval

Le mardi 3 mars, comme chaque année, le Sou des écoles a organisé le carnaval.

Le thème portait sur les animaux de la montagne. Vaches, gypaètes barbus, lynx, marmottes, hérissons, mouflons, bouquetins, loups et ours, ont défilé dans les rues d'Anthy-sur-Léman accompagnés par des bulles, des confettis et de la musique.

Puis, pour terminer, tout le monde a eu un bon goûter !

Par Aurore, Anaïs, Lucas, Valentin et Victoire.



## Rencontre avec la nièce de Flora Saulnier

Le vendredi 24 avril, tous les élèves de CM1 et de CM2 de l'école ont rencontré **Marie-Thérèse Raffin**, la nièce de Flora Saulnier. Pendant une heure trente, Marie-Thérèse, avec l'aide de Séverine Meynet, nous a raconté l'histoire incroyable de sa tante Flora, originaire d'Armoy, qui a activement participé à la Résistance durant la Seconde Guerre Mondiale avec son mari, dans leur auberge d'Annecy. Les enfants ont grandement apprécié ce moment d'échange, chargé d'émotions et riche en apprentissages.



Des enfants très attentifs aux explications.



Marie -Thérèse Raffin et Séverine Meynet

## Dispositif Apprendre à Porter Secours (APS)



Dans le cadre des programmes scolaires favorisant l'éducation à la citoyenneté et à la prévention, tous les élèves, de la petite section au CM2, participent cette année à une initiation aux premiers secours animée par la Croix-Rouge. À travers des ateliers adaptés à chaque âge, ils apprennent les gestes essentiels : alerter, protéger, secourir. Une sensibilisation concrète et citoyenne qui développe leur sens des responsabilités et peut, un jour, sauver des vies.



# Au SISAM, une nouvelle équipe s'engage pour la jeunesse.



De gauche à droite :  
Magali Liotard, Fatima Bouvier et Audrey Avezard

Le jeudi 16 avril s'est tenue, dans les locaux du SISAM Syndicat Intercommunal Sciez-sur-Léman, Anthy-sur-Léman, Margencel, la séance d'installation du nouveau Conseil Syndical.

Composé de dix-huit élus, soit six représentants de chacune des communes membres du syndicat, le Conseil Syndical porte les projets du SISAM en faveur de l'enfance, la petite enfance et la jeunesse.

À cette occasion, Fatima Bouvier, 1<sup>re</sup> adjointe à la ville de Sciez-sur-Léman, a été reconduite à l'unanimité dans ses fonctions de Présidente. Il s'agit de son 4<sup>e</sup> mandat, témoignant de la confiance renouvelée des élus du territoire.

Deux Vice-Présidentes ont également été élues :

- **Audrey Avezard**, nouvelle élue à la Mairie de Margencel, en charge des finances
- **Magali Liotard**, nouvelle élue à la commune d'Anthy-sur-Léman, en charge de l'enfance et la petite enfance.

Ce nouveau Conseil Syndical associe l'expérience d'élus déjà engagés au dynamisme de nouveaux représentants, tous mobilisés pour un mandat riche de projets au service de la jeunesse et des familles du territoire.



À noter :

5 autres élus d'Anthy-sur-Léman siègent au sein de ce Conseil syndical :

Délégués titulaires : Mélanie Ayissi-Dubouloz et Rémy Viout

Déléguées suppléantes : Isabelle Asni- Duchêne, Marie-Christine Fert et Jennifer Jacquier

## Il est encore temps de s'inscrire aux séjours d'été du SISAM !

Pour la troisième année consécutive, le SISAM, en partenariat avec l'UFOVAL, service vacances de la FOL 74, propose aux enfants de son territoire une sélection de séjours estivaux.

Le SISAM renouvelle sa confiance à l'expertise de cet organisateur de colonies de vacances, en France et à l'étranger, qui fêtera cette année ses 80 ans d'engagement au service des jeunes.

Souhaitant permettre au plus grand nombre d'enfants de vivre des vacances riches en découvertes et en souvenirs, les élus du SISAM ont choisi de reconduire leur soutien financier aux familles. Selon les quotients familiaux, cette aide peut couvrir jusqu'à 50% du coût du séjour.

Les enfants des communes de Sciez-sur-Léman, Anthy-sur-Léman et Margencel, âgés de 3 à 17 ans, peuvent ainsi profiter de séjours de qualité, variés et adaptés à

tous les budgets : mer, montagne, activités sportives, séjours à l'étranger ou découvertes culturelles.

Par ailleurs, les familles continuent de bénéficier d'une aide de 10€ par jour et par enfant sur l'ensemble des séjours organisés par l'UFOVAL (hors sélection été du SISAM) proposés dans leurs catalogues printemps, été et hiver 2026.

Il reste encore des places disponibles pour cet été ! Les familles intéressées sont invitées à se renseigner et à inscrire leurs enfants dès à présent afin de profiter de cette opportunité.



Brochure et informations  
détaillées

# Les élèves de CM2 à la rencontre de leur députée

Dans le cadre de leur parcours citoyen, les élèves de CM2 des communes de Sciez-sur-Léman, Anthy-Sur-Léman et Margencel ont eu l'opportunité de rencontrer Anne-Cécile Violland, Députée de la 5<sup>e</sup> circonscription de la Haute-Savoie, le vendredi 6 mars dernier.

La visite a débuté au centre d'animation de Sciez (CAS) où les écoles des Petits Crêts et des Buclines ont pu échanger avec la Députée autour de son rôle, de ses missions et du fonctionnement de l'Assemblée Nationale.

La rencontre s'est ensuite poursuivie à l'école d'Anthy, en présence des élèves de CM2 d'Anthy et de Margencel.

Curieux et particulièrement investis, les enfants ont posé de nombreuses questions sur le travail et l'engagement parlementaire. Ces échanges ont également permis de préparer leur futur voyage citoyen à Paris, temps fort particulièrement attendu par les élèves.



## Voyage citoyen à Paris

Dans le cadre des actions conduites par le Syndicat intercommunal Sciez, Anthy-sur-Léman, Margencel, les écoliers de CM2 de l'établissement Flora-Saulnier ont participé à un voyage citoyen à Paris les 18 et 19 mai. A leur arrivée, après une traversée de la Seine en bateau mouche, ils se sont rendus à l'Arc de Triomphe. Dans

le cadre d'une cérémonie au protocole précis, ils ont participé au ravivage de la flamme rendant hommage au soldat inconnu et à tous ceux qui sont tombés au champ d'honneur au cours de la première Guerre Mondiale. Le lendemain a été marqué par la visite du Sénat.



# Ludothèque

## Venez rencontrer Fanny

Fanny a fêté ses 7 ans en tant que ludothécaire sur les communes de Sciez, Anthy-sur-Léman et Margencel en partenariat avec le SISAM.

Nous sommes fiers et heureux de la compter au sein de notre équipe au Foyer Culturel de Sciez et du Chablais.



Les 7 années passées à vos côtés autour du jeu représentent :

**29 116**

joueurs recensés sur les accueils à Anthy-sur-Léman et aux Bibliothèques de Margencel et Sciez.

200 jeux en 2018,

**1 452** aujourd'hui.

**9 325**

prêts de jeux & puzzles.



**Une collection en constante évolution**

grâce au soutien du SISAM et à votre générosité.



**Un lieu qui change avec et pour les joueurs :**

- > espace Petite Enfance revisité régulièrement
- > mise en place de l'espace détente
- > prêt des puzzles
- > aménagement d'un petit coin café, thé...

Vous lui faites confiance aussi lors des événements de la commune : la Fête de l'automne, de l'hiver (Sou des écoles), les marchés gourmands, les animations en classes...

Alors pour ceux qui ne connaissent pas encore notre ludothécaire passionnée et passionnante, venez rencontrer Fanny sur les communes de Sciez, Anthy-sur-Léman et Margencel :

- > Mardi 16h-18h à la bibliothèque à Sciez
- > Mercredi 10h-12h et 14h-18h30 à Anthy-sur-Léman
- > Vendredi 16h-20h à Anthy-sur-Léman
- > Samedi 10h-12h à la bibliothèque de Margencel
- > Samedi 14h-18h30 à Anthy-sur-Léman

Petit plus pour les beaux jours : vous pouvez emprunter des grands jeux pour vos événements !

**Plus d'info : [www.foyculturel-sciez.fr/ludotheque](http://www.foyculturel-sciez.fr/ludotheque)**

**Tél. 07 82 60 39 32 [ludotheque@foyculturel-sciez.fr](mailto:ludotheque@foyculturel-sciez.fr)**



**Ludothèque - Foyer Culturel de Sciez et du Chablais**



## Inscriptions périscolaires 2026-2027



A partir du 8 juin 2026 sur le portail famille du Foyer Culturel de Sciez et du Chablais (FCSC) pour les communes du SISAM (Sciez, Anthy-sur-Léman, Margencel) :

**<https://peri.fcsc74.fr/>**



**Pensez à créer ou mettre à jour votre dossier avant de pouvoir procéder à vos inscriptions.**

DOCUMENTS OBLIGATOIRES POUR INSCRIRE VOTRE ENFANT :

- > copie du carnet de santé de votre enfant,
- > un justificatif de domicile,
- > une attestation de responsabilité civile,
- > la fiche de validation de dossier 2026-2027 signée.

Plus d'infos auprès du secrétariat du Foyer Culturel de Sciez et du Chablais.

**Tél. 04 50 72 70 47**

**Mail : [contact@foyculturel-sciez.fr](mailto:contact@foyculturel-sciez.fr)**

**[www.foyculturel-sciez.fr](http://www.foyculturel-sciez.fr)**



# **La vie des** *associations*

## **Sauvetage : entre fête et sauvegarde du patrimoine**

**La section de sauvetage de Sciez-Anthy-Margencel organisera sa traditionnelle fête du sauvetage, le samedi 8 août au port de Sciez à partir de 12h.**

Ce sera l'occasion de rencontrer et d'encourager les équipages des sections de sauvetage françaises sur le lac Léman. Il s'agit d'une compétition de rame sportive à 8 rameurs, sur notre canot, « La Croix de Savoie ». Cette année encore, cet événement donnera lieu à la finale du Super challenge, dernière étape des 8 compétitions de rame sur le lac Léman pour l'année 2026. Il sera également possible de se rafraîchir à notre buvette et de se restaurer autour de Food Trucks ainsi que du traditionnel menu Goujonnette de Féra, frites, pêchées et préparées par notre pêcheur, membre de la section, Vincent Astorgues.

Enfin, la soirée se terminera par un bal dansant au bord du lac, suivi d'un feu d'artifice organisé par la mairie de Sciez.

La Société de Sauvetage de Sciez dresse le bilan d'une année 2025 particulièrement intense : nos équipes ont réalisé 27 interventions, consommé 700 litres de carburant (soit 93 heures de navigation) et secouru 73 personnes.

L'année 2026 s'annonce tout aussi riche en défis. Nous serons mobilisés sur de nombreux dispositifs de secours, incluant l'Anthychoise, la Foire de Sciez, les Eclectik's, les deux épreuves du Tour de France cycliste dans le Chablais, ainsi que le mondial des secours à Roche Expo prévu fin septembre. Des discussions sont également en cours concernant notre soutien à l'organisation du G7.

Cependant, notre préoccupation majeure en ce début d'année concerne notre petite barque la « Léman II ». Face à l'apparition de pourriture sur ses éléments structurels, des réparations urgentes s'imposaient. Le coût de cette restauration s'élève à 79 000 €. L'association sortant tout juste d'une lourde rénovation de sa grande barque « La Croix de Savoie », nous avons lancé une souscription publique en partenariat avec la Fondation du Patrimoine. Nous faisons appel à votre générosité pour nous aider à boucler ce financement, que vous pouvez soutenir en ligne via la Fondation. Rejoignez nous !

Le Comité

**Section de sauvetage de Sciez-Anthy-Margencel**  
**sauvetage.sciez@gmail.com**  
**sauvetage.assocsciez.fr**





## **Damier Club** **6<sup>e</sup> Open du Léman :** **une cinquantaine de joueurs** **annoncés !**

Du 12 au 18 juillet 2026, Anthy-sur-Léman vibrera au rythme du 6<sup>e</sup> Open du Léman de Jeu de Dames. Cette édition, organisée par le Damier Club du Léman, se déroulera à l'Espace du Lac. Elle promet d'être exceptionnelle : une cinquantaine de joueurs est déjà annoncée, dont plusieurs délégations étrangères venues des Pays-Bas, de la Lettonie, du Cameroun et de la Côte d'Ivoire. Cerise sur le gâteau, pas moins de trois Champions de France seront présents pour offrir un spectacle de haut niveau.

Une semaine de compétition intense et conviviale, ouverte à tous les passionnés.

[www.damierclubduleman.org](http://www.damierclubduleman.org)

## **Studio Fitness :** **une année pleine d'énergie**

L'association Le Studio Fitness est fière de dresser un bilan extrêmement positif de l'année en cours, marquée par un nouveau record d'adhésions. Avec près de 300 adhérents, l'association confirme son dynamisme et l'engouement croissant pour ses activités sportives.

Ce succès est avant tout le fruit de la fidélité de nos adhérents de longue date, que nous tenons à remercier chaleureusement. Année après année, leur confiance, leur présence et leur implication font vivre l'association et contribuent à créer un esprit convivial et motivant. Leur fidélité est une véritable source d'inspiration et un pilier essentiel de notre réussite.

Nous souhaitons également adresser un grand merci à nos nouveaux membres qui ont rejoint l'association cette année. Leur enthousiasme, leur énergie et leur intégration rapide au sein des groupes témoignent de l'atmosphère bienveillante qui règne au studio.

L'assiduité de nos adhérents est une belle récompense pour l'ensemble de l'équipe.

Au-delà des chiffres, ce sont surtout les sourires, la bonne humeur et la motivation des participants qui font la richesse de l'association. Les nombreux cours proposés – variés, accessibles et adaptés à tous les niveaux – rencontrent un franc succès. Que ce soit lors des séances de renforcement musculaire, de cardio, de yoga, chacun trouve sa place et progresse à son rythme dans un cadre stimulant.

L'association Le Studio Fitness se réjouit de cette belle dynamique. C'est grâce à vous que cette année restera une année record et que l'aventure continue, toujours plus forte et motivante.



## **AJAM, Fête des filets de perches,** **50 ans !**

Votre club de foot – l'Association Jeunes Anthy-Margencel (AJAM) – organise les 13 et 14 juillet prochains sa traditionnelle Fête des filets de perches. Nous serons heureux de vous accueillir pour un bon repas au bord du lac, plage des Recorts à Anthy-sur-Léman.

Les services se tiendront le lundi 13 (soir) et le mardi 14 (midi et soir). Bien sûr, vous pourrez déguster nos filets de perches en admirant le lac et partager de bons moments à nos différents bars. A chaque fois, il y aura une animation musicale et un bal pour vous permettre de démontrer vos talents !

Cette année, la fête aura un caractère particulier : nous célébrons sa 50<sup>e</sup> édition, et donc son 50<sup>e</sup> anniversaire. Depuis 1976, nous avons le plaisir de vous accueillir, et cette belle histoire perdure grâce à vous. Fidèles de longue date ou nouveaux venus, venez partager avec nous un moment convivial et festif.

Au plaisir de vous voir sur la superbe plage des Recorts pour faire la fête !

Bel été sportif à tous,

## Les anciens combattants n'oublient pas leurs camarades

Les anciens combattants d'Anthy-sur-Léman ont honoré la mémoire de leurs anciens camarades comme l'indique leur président Michel Gatineau,

### 19 mars

Nous avons commémoré le 19 mars 1962, date à laquelle furent signés les accords d'Evian mettant fin à la guerre d'Algérie. Accords pas forcément bien appliqués ! mais là, c'est la politique qui aurait dû gérer.

Le temps était propice pour une cérémonie simple mais hélas le nombre de participants était très restreint. Cette guerre, à l'époque très impopulaire en France, est aujourd'hui oubliée, sauf par ceux qui l'ont vécue. Elle attire peu les foules. La batterie fanfare nous a accompagnés avec la correspondante défense lors du dépôt de la gerbe et pour lire les textes de la Ministre déléguée aux armées et celui de l'Union Fédérale.

### 26 avril

Journée Nationale du Souvenir des victimes et des héros de la déportation. Ce recueillement, pour notre commune, se fait au cimetière sur la tombe de Flora Saulnier. Il est organisé par la mairie avec un dépôt de gerbe. La lecture du texte rédigé par la Fédération Nationale des Déportés, la Fondation pour la Mémoire de la Déportation, l'Union Nationale des Associations de Déportés et Internés de la Résistance et Familles a été réalisée avec la participation d'élus du Conseil Municipal des Jeunes et de membres de la section d'anciens combattants peu nombreux ce jour-là. Cérémonie empreinte de dignité en souvenir de ceux et celles qui sont revenus de l'enfer concentrationnaire, dont fit partie Flora Saulnier.

### 29 avril

Sépulture de notre Camarade Joseph Meynet-Piret. Elle a eu lieu dans sa commune d'origine à Burdignin. Engagé volontaire à 18 ans pour deux ans, Joseph rejoint la 5<sup>e</sup> division blindée à Tübingen, en Allemagne, où il suit le peloton qui lui permet d'être nommé caporal-chef. Il fait partie de ces classes qui ont eu la malchance d'effectuer leur service militaire pendant la période des événements d'Algérie. Il suit le peloton qui lui permettra d'accéder au grade de caporal-chef.

Après 6 mois, il fut envoyé en Algérie à Mers-el Kébir pour participer à ce qui était à l'époque désigné comme maintien de l'ordre. Ratisages sur le terrain, fouilles dans les mechtas, embuscades de nuit la boule au ventre. Promu sergent, il assura ensuite les fonctions de vagemestre de gestion de l'armement et des munitions. Libéré le 20 janvier 1958 et rendu à la vie civile, il débuta une carrière dans le service de la poste. Il intégra dès son installation dans la commune d'Anthy-sur-Léman notre association d'anciens combattants. Il organisa avec nous de nombreux voyages, auxquels participait Huguette son épouse assurant avec lui une partie de l'intendance.

Cet homme discret, dévoué et de bons services, répondait toujours présent lors des organisations de loto, concours de belote, fêtes diverses ne comptant ni son temps, ni sa peine.



Joseph Meynet-Piret

Minutieux et sobre de nature, il n'hésitait pas à recadrer, si nécessaire, les camarades qui se montraient un peu trop exubérants en fin de manifestations.

Joseph, le cumul des années et la maladie ont eu raison de ta robustesse.

***Au nom de tous les camarades de notre association nous présentons nos sincères condoléances à Huguette ton épouse, à tes filles et leurs conjoints, et à tes petits-enfants.***



## Les vétérans du FC Anthy Venez les soutenir le 26 juin !

Fin de saison pour nos vétérans après de nombreux matchs où le plaisir de se retrouver ne s'est pas démenti. Place maintenant à un ultime challenge, le 26 juin au tournoi de Chens-sur-Léman avant la trêve estivale.

Reprise des entraînements fin août et des matchs courant septembre.



FC Anthy Vétérans

## ATEL SKI

### merci aux bénévoles et **bravo aux médaillés**

L'Association thononaise d'éducation et de loisirs (ATEL) qui propose des cours de ski aux enfants de Thonon-les-Bains, Marin, Allinges et Anthy-sur-Léman a organisé neuf sorties pour cette saison 2026 grâce au travail admirable de 150 bénévoles dont Alice et Catherine, responsables d'écoles et de bus pour Anthy-sur-Léman.

Une année compliquée pour les organisateurs car les transports Borini ayant supprimé l'horaire de départ à 11 h pour l'avancer à 10 h, il fallait faire manger les enfants à l'arrivée du télécabine au sommet du Pleney. Conséquence : des encadrants volontaires ont dû monter 16 gros sacs de casse-croûtes pour les 320 enfants et organiser 2 services car la salle privatisée pour l'Atel par Stéphane le gérant du restaurant a une capacité de 180 personnes.

Il a fallu différer les cours de ski et heureusement l'École du ski français (ESF) a su s'adapter à ces inconvénients.

Ceci étant, nos apprentis skieurs ont obtenu de très bons résultats.

Au total **51 enfants ont décroché une 3<sup>e</sup> étoile** dont 5 pour Anthy-sur-Léman : Lucas Airault, James Gleize, Louis Lisi de la Iglesia, Malo Salaun, Raphael Thieuleu.

**32 étoiles de bronze** dont 8 pour Anthy-sur-Léman : Lucas Sébastien Peti, Marius Birrau, Emmy Bondaz, Lucca Buzzacaro, Hugo Meynet Bouvier, Louka Farenk, Louis Lisi de la Iglesia, Marius Chermain.

**13 étoiles d'argent** dont 2 pour Anthy-sur-Léman : Emrys Ollion, Lucca Buzzacaro.

**12 étoiles d'or** dont 2 pour Anthy-sur-Léman : Zoé Valère, Lucas Sébastien Peti.

Un total de 108 médailles réalisées en 2 sessions, une le 4 février et une le 18 mars grâce à l'organisation et au chronométrage de l'ESF Morzine Pleney.

Sans oublier tous les enfants ayant réussi les passages de niveau en interne au sein de l'association (débutants, niveaux 1<sup>re</sup> et 2<sup>e</sup> étoile).

Les responsables de l'association remercient les bénévoles, les enfants très assidus, la station du Pleney pour son aide et les avantages pour le prix des forfaits, les élus des 4 communes et du Département, ainsi que le Crédit Agricole pour leurs aides financières qui permettent aux enfants de toutes conditions de pouvoir skier à un prix moindre ainsi que la mairie de Morzine qui donne accès à sept bus. Rendez-vous cet automne pour les inscriptions (date à confirmer). Tous les bénévoles SKIEURS OU NON SKIEURS sont les bienvenus dans notre groupe.

#### Renseignements :

✉ [atelski74@gmail.com](mailto:atelski74@gmail.com)

🖱 [atel-ski.fr](http://atel-ski.fr)



#### LA SAISON 2026

<b>9</b>	<b>108</b>	<b>150</b>
sorties organisées	médailles obtenues	bénévoles

### Anthy Événements : les rendez-vous de cet été



L'association recherche de nouveaux bénévoles pour compléter son équipe.

L'association Anthy Événements poursuit son engagement pour animer la commune tout au long de l'année. Portée par ses bénévoles, elle propose des rendez-vous conviviaux qui rassemblent habitants et visiteurs.

En 2025, les événements ont rencontré un beau succès, notamment la Fête du Lac, Halloween, ainsi que Noël à Anthy-sur-Léman qui a rassemblé un large public dans une ambiance chaleureuse et festive.

En 2026, l'association reconduit ses temps forts avec une programmation attendue : Apéro Anthychois le 26 juin, Fête du Lac le 15 août, puis Halloween et les festivités de fin d'année.

Afin de poursuivre cette dynamique, l'association recherche de nouveaux bénévoles. Que ce soit pour aider ponctuellement lors des événements ou s'impliquer davantage dans l'organisation, toutes les bonnes volontés sont les bienvenues.

**Pour tous renseignements : [anthy-evenements@outlook.com](mailto:anthy-evenements@outlook.com)**



# Thonon Agglo

## Vie professionnelle : la Cité des métiers vous accompagne

Le nouveau centre associé de la Cité des Métiers du Grand Genève vous accueille à l'Espace Beaulieu à Thonon-les-Bains. Lieu de conseil et d'information, il accompagne tous les publics sur les aspects liés à la vie professionnelle : orientation, formation, emploi, évolution professionnelle, création d'entreprise...

Ouvert à tous, gratuit et sans rendez-vous, il propose :

- > un accompagnement personnalisé pour les demandeurs d'emploi, les salariés en reconversion, les jeunes en réflexion sur leur orientation ainsi que pour les entreprises du territoire.
- > un accès aux ressources numériques avec la mise à disposition d'ordinateurs pour effectuer des recherches et des démarches en lien avec l'emploi, l'orientation et la formation, ou pour développer ses compétences numériques.
- > la promotion de l'alternance et des métiers en collaboration avec les acteurs de l'emploi et de la formation, notamment à travers des Zooms Métiers, des visites d'entreprises et la présentation des métiers et filières locales.
- > des partenariats de proximité avec les acteurs locaux de la création d'entreprise, de l'emploi, de la formation et de l'orientation pour offrir une réponse adaptée aux besoins des habitants et des entreprises.
- > un accès à un agenda d'ateliers thématiques autour de l'emploi, l'orientation, la reconversion professionnelle et la création d'entreprise.



## En pratique

Cité des métiers du Grand Genève  
centre associé Thonon Agglomération  
Espace Beaulieu  
Maison de l'Agglomération  
11 bis, avenue Jules Ferry  
74200 Thonon-les-Bains

Ouvert du lundi au jeudi  
de 13h30 à 17h (fermé le vendredi)  
04 50 31 25 00  
cite@thononagglo.fr  
www.citemetiers.fr

## Démarches liées à l'eau

Début février, l'antenne du service eau et assainissement de Thonon-les-Bains, située au 3, avenue de la Libération, a fermé définitivement ses portes au public.

Pour toutes les démarches liées à l'eau et à l'assainissement, il faut désormais vous rendre à :

Espace Beaulieu – Maison de l'Agglomération  
11, avenue Jules Ferry – Thonon-les-Bains  
Du lundi au vendredi  
de 8h30 à 12h30 et de 13h30 à 17h,  
fermé le mardi matin  
04 50 31 25 00

Plus d'informations sur [www.thononagglo.fr](http://www.thononagglo.fr)



## Thonon Agglomération : Une nouvelle gouvernance

À la suite des élections communales, les nouvelles instances de gouvernance de l'agglomération ont été installées. Mardi 14 avril, les 73 conseillers communautaires du territoire (54 membres titulaires et 19 suppléants) se sont réunis à Margencel. À l'issue des différents scrutins, Cyril Demolis, maire de Sciez, a été élu président de Thonon Agglomération. Quinze vice-présidents ont également été désignés, ainsi que six conseillers délégués.



# infos

## Pratiques



## Téléchargez l'application officielle de la commune

Il y a un an, la commune a mis en place l'application CityOne, conçue pour renforcer le lien entre les habitants et la collectivité. Avec cette application, vous restez informés, vous participez à la vie locale et accédez à des services pratiques directement depuis votre smartphone.

L'objectif de cette application est de simplifier la communication, informer en temps réel et impliquer les citoyens dans la vie communale.

Différentes interactions sont proposées. Par exemple, vous aurez la possibilité de nous signaler des problèmes directement dans la rubrique « Signaler » pour améliorer le cadre de vie.

L'application permet également la valorisation de la vie locale à travers l'annonce des différents événements, la liste des commerces et associations...

L'accès à des informations pratiques est possible : démarches administratives, transports, numéros utiles...

L'application CityOne est conçue pour améliorer votre vie quotidienne. Elle est simple d'utilisation, accessible sur IOS (Iphone) et Android.

### Téléchargement



## Attention aux chenilles processionnaires

Chaque début d'année, les chenilles processionnaires du pin quittent leurs nids et descendent des arbres pour poursuivre leur cycle de vie. Cette période marque un risque accru d'exposition pour l'homme et les animaux en raison de leurs poils urticants.

La chenille processionnaire est l'état larvaire de plusieurs espèces de papillons du genre *Thaumetopea*.

Les processionnaires du pin et les processionnaires du chêne sont des papillons qui, au stade chenille, sont recouverts de poils urticants.

Ces poils peuvent s'accrocher facilement aux tissus (la peau et les muqueuses) et provoquer une réaction urticante par libération d'une toxine, l'histamine.

Outre les symptômes inflammatoires non spécifiques, des réactions immunitaires et allergiques peuvent se mettre en place en cas de contacts répétés, aggravant alors les symptômes.

Les propriétés urticantes des poils, présents dans les nids par exemple, persistent jusque plusieurs mois après le départ des chenilles.



### Les bons gestes

- > Éviter de toucher les chenilles ou leurs nids
- > Ne pas manipuler les branches ou les nids visibles dans les arbres
- > Tenir les enfants et les animaux domestiques à distance des chenilles
- > En cas d'autres symptômes : appelez un centre antipoison ou consultez un médecin

Signalez la présence de nids  
ou de chenilles processionnaires

[signalement-chenilles-processionnaires.atlasante.fr](mailto:signalement-chenilles-processionnaires.atlasante.fr)



# Continuons à lutter contre le frelon asiatique

Sous l'égide du Groupement de défense sanitaire agricole (GDSA) de Haute-Savoie, différentes actions sont conduites sur le territoire de la commune d'Anthy-sur-Léman pour lutter contre le frelon asiatique.

Pour rappel, le frelon asiatique est une espèce exotique envahissante qui :

- Détruit les populations d'abeilles, mettant en danger la survie des ruchers.
- Présente un risque majeur pour les habitants par les piqûres, surtout à proximité des nids. Plusieurs cas mortels ont été recensés en France.
- Présente un risque pour la biodiversité.

Le GDSA dispose dans chaque commune d'un référent qui s'est rapproché des autorités d'Anthy-sur-Léman pour mettre en place différentes initiatives.

Suite à des réunions organisées l'an passé, un groupe whatsapp a été mis en place. Très dynamique, il compte plus d'une trentaine d'habitants d'Anthy-sur-Léman. Ces dernières semaines, il fut surtout question du piégeage des reines fondatrices. Il a lieu au printemps, jusqu'à fin mai.

Par le biais de ce groupe, l'objectif est de mailler le territoire d'Anthy-sur-Léman en incitant les particuliers à installer des pièges sur leur propriété. De son côté, la commune a posé 9 pièges sur ses terrains.



## Quelques conseils

- > Au moment de la taille des haies, bien vérifier l'absence de nid.
  - > Si vous découvrez un nid, surtout ne pas le toucher. Il faut le signaler sur la plateforme [www.frelonsasiatiques.fr](http://www.frelonsasiatiques.fr)
  - > Contacté par la plateforme, le référent du GDSA dans la commune se rendra à votre domicile pour examiner le nid. S'il abrite des frelons asiatiques, un professionnel sera chargé de le détruire.
- N'hésitez pas à rejoindre le groupe pour étendre le maillage de la commune.

## REJOIGNEZ NOTRE GROUPE WHATSAPP!

Pour lutter contre l'expansion du frelon asiatique sur la commune d'Anthy-sur-Léman.



Scannez ce code QR avec la caméra de WhatsApp pour rejoindre ce groupe.

## Travaux de jardinage : des horaires à respecter !



Les travaux de bricolage, jardinage, tondeuses, tronçonneuses etc. sont autorisés tous les jours de la semaine sauf les dimanches et jours fériés.

- > Les jours ouvrables de 8h à 20h (arrêté préfectoral).
- > Les samedis de 9h à 12h et de 14h30 à 19h (arrêté préfectoral).
- > **Les dimanches et jours fériés, ces travaux ne sont pas autorisés** (arrêté municipal).

Merci de respecter ces horaires.

## Entretien des tombes



Les beaux jours arrivent, la végétation pousse... N'oubliez pas d'entretenir la dernière demeure de vos proches pour éviter d'empiéter sur les tombes des voisins. Merci d'avance.



# Expression politique

## Liste « Vivre Anthy »

En préambule, nous adressons à nouveau tous nos remerciements aux électrices et aux électeurs qui ont fait confiance à la liste Vivre Anthy lors des élections municipales. Avec seulement 22 voix d'écart, ce scrutin a montré à quel point les habitants de notre commune sont attachés au débat démocratique et à l'expression de toutes les sensibilités.

Nous remercions aussi chaleureusement nos colistiers, dont le soutien et l'engagement sont précieux au quotidien. Leur présence à nos côtés est une force pour porter nos idées, nos propositions et notre volonté d'agir utilement pour Anthy.

Depuis l'installation du conseil municipal, nos quatre élus sont pleinement investis dans les commissions et instances de travail :

- Michel Paris : finances, travaux, urbanisme, développement durable,
- Jennifer Jacquier : communication, enfance, jeunesse et famille,
- Bernard Brouze : urbanisme, travaux, prévention et sécurité,
- Sandrine Ruche : CCAS, finances, associations.

Nous souhaitons exercer notre mandat dans un esprit constructif, mais aussi avec une vigilance attentive sur les décisions qui engagent l'avenir de la commune.

Au fil des premiers conseils municipaux, nous avons déjà relevé plusieurs points de méthode et de fond qui appellent, selon nous, davantage de vigilance, de clarté et de rigueur.

Nous restons à votre écoute pour relayer vos remarques, vos idées et vos préoccupations. Vous pouvez nous contacter à [contact@vivreanthy.com](mailto:contact@vivreanthy.com), suivre notre actualité sur [vivreanthy.com](http://vivreanthy.com) et sur notre page Facebook, et consulter nos comptes rendus réguliers des actions municipales et nos points de vue plus développés que dans cette chronique.

## Liste « Anthy-sur-Léman, ensemble aujourd'hui et demain »

Echanger, proposer, construire ensemble. Renforcer l'écoute et la communication avec les Anthychoises et les Anthychois est l'une des priorités de notre liste. Dans le cadre d'une rencontre avec la population, nous avons lancé le samedi 25 avril un appel à candidatures pour présenter les différents comités consultatifs associant élus et habitants.

Ils portent sur les thématiques suivantes :

- prévention,
- développement durable,
- enfance, jeunesse et famille,
- culture,
- vie économique et touristiques.

Vous avez été nombreux à nous rejoindre pour ce temps de discussions et à vous être inscrits dans les différents groupes de travail. Soyez remerciés pour votre engagement.

De ces réflexions résulteront des propositions qui seront ensuite soumises au Conseil municipal.

Les comités sont constitués pour deux ans. À l'issue de cette période, un nouvel appel à candidatures sera lancé pour permettre à d'autres Anthychoises et Anthychois de s'engager concrètement pour l'avenir du village.

## État civil

### Mariages

Total : 3 mariages



BETTAYEB Ramzi et HARDELIN Maud	7/05
ESQUIRO Vincent et LEROY Lucie	15/05
MACOMBE Benoît et LÉZIN Angélique	23/05

### Naissances

Total : 1 naissance



BOUHELIER Paul-Antoine 05/03

### Décès

Total : 6 décès



JACQUIER Laurence, veuve MORET	05/03
PLADYS Georget	07/03
MUNOZ Pierre	21/03
MASSEY Nadine épouse LESSERTEUR	29/03
MEYNET-PIRET Joseph	21/04
MAILLARD Patrick	02/05

# Flashback

*Un voyage à Disneyland  
en 1993...*

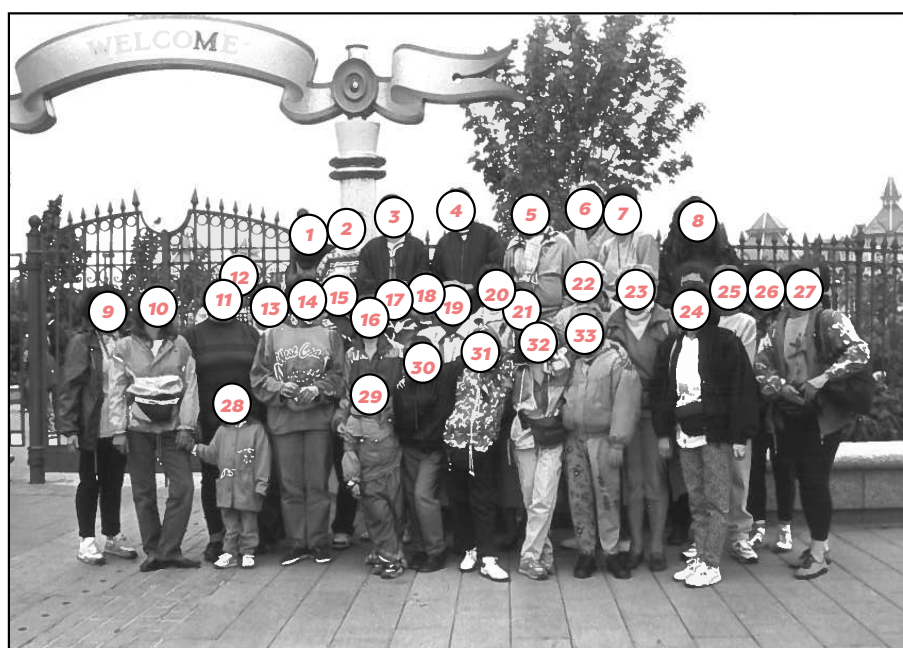
En 1993, le syndicat d'initiative d'Anthy-sur-Léman avait organisé un voyage à Disneyland Paris inauguré l'année précédente. Un groupe d'habitants avait découvert à cette occasion le parc d'attraction.

Remontons les années. Êtes-vous sur cette photo ? Avez-vous des anecdotes, des souvenirs de ce voyage ?

*Tous les témoignages permettront d'enrichir le passé de notre commune. Vous pouvez les transmettre à [accueil@anthy-sur-leman.fr](mailto:accueil@anthy-sur-leman.fr)*



**Saurez-vous les reconnaître ?**



# Agenda des événements

## JUIN

MARDI  
**16**

Espace du Lac - 15h30 à 19h  
**DON DE SANG**  
Donneurs de Sang

SAMEDI  
**20**

Espace du Lac - 20h  
**REPAS DANSANT**  
Spectacle de fin de saison  
des adhérents - 25€  
Flash Dance

SAMEDI  
**20**

Plage des Recorts - dès 19h  
**FÊTE DE LA SAINT-JEAN**  
Donneurs de Sang  
et la Batterie Fanfare "Les Flots Bleus"

VENDREDI  
**26**

Plage des Recorts - dès 19h30  
**APÉRO ANTHYCHOIS**  
Anthy Évènements

## JUILLET

SAMEDI  
**4**

Église - 20h  
**CONCERT**  
**CHORALE NON NOBIS**  
Chœur d'hommes,  
Thonon-les-Bains

MER. MER.  
**8 > 26**  
JUIL. AOÛT

Plage des Recorts - 18h à 22h  
**MARCHÉ GOURMAND**  
**TOUS LES MERCREDIS**  
Comité Vie Economique et Touristique

VEN. DIM.  
**10 et 19**

Espace du Lac  
**6<sup>e</sup> EDITION DE L'OPEN DU**  
**LÉMAN DE JEU DE DAMES**  
Damier Club

LUN. MAR.  
**13 et 14**

Plage des Recorts  
**FÊTE DES FILETS DE PERCHE**  
Association des Jeunes d'Anthy  
et de Margencel.

## AOÛT

SAMEDI  
**15**

Plage des Recorts  
**FÊTE DU LAC**  
Anthy Évènements

MARDI  
**25**

Espace du Lac - 15h30 à 19h  
**DON DE SANG**  
Donneurs de Sang

## SEPTEMBRE

SAMEDI  
**19**

**LANCEMENT DE LA**  
**SAISON 2026-2027**  
**DE LA MÉDIATHÈQUE**  
Conseil Municipal des Jeunes

DIMANCHE  
**20**

Espace du Lac - 8h à 17h  
**VIDE-GRENIERS**  
Swing spirits

